

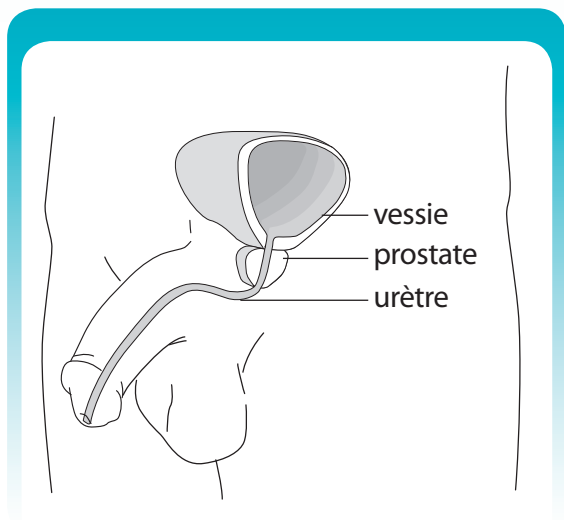


## Échographie et biopsies de la prostate

L'échographie et les biopsies de la prostate sont utilisées lorsqu'on soupçonne la présence d'un cancer de la prostate.

**V**otre médecin a découvert que votre prostate comportait une anomalie ou que votre examen de sang révélait un taux élevé d'antigène prostatique spécifique (APS). Il a recommandé une échographie et des biopsies de la prostate pour vérifier s'il pourrait s'agir d'un cancer de la prostate.

La prostate est une petite glande, normalement de la grosseur d'une noix de Grenoble, située sous la vessie et entourant le canal urinaire (urètre). Sa fonction est de sécréter une partie du liquide éjaculatoire.



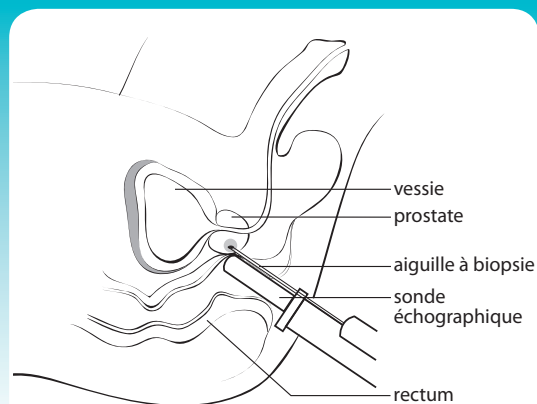
Habituellement, le cancer de la prostate progresse lentement jusqu'à ce qu'on puisse le déceler en examinant la prostate avec un doigt — toucher rectal — ou par un examen du sang révélant un taux anormal d'antigène prostatique spécifique (APS).

L'anomalie découverte par toucher rectal ou l'augmentation du taux d'APS peuvent être causées par une autre maladie que le cancer, comme une infection ou une augmentation non cancéreuse du volume de la prostate.

### L'examen

Lors d'un examen par échographie transrectale, on fait passer une mince sonde par l'anus dans le rectum, un peu comme pour un toucher rectal. L'image produite au cours de l'échographie transrectale permet au spécialiste de mesurer la taille de la prostate et d'évaluer sa texture. Sous anesthésie locale, on prélève des biopsies (échantillons de tissu) en utilisant un appareil à ressort qui projette une aiguille fine dans la prostate à travers la muqueuse du rectum. Même si vous êtes conscient pendant la biopsie, la procédure n'est habituellement pas douloureuse. On prélève normalement plusieurs biopsies à différents endroits de la prostate.

#### Échographie de la prostate par le rectum



Le tissu prélevé pendant la biopsie est préservé et examiné sous un microscope par un pathologiste pour déterminer s'il y a cancer de la prostate. Son rapport est habituellement prêt en quelques semaines.

Le risque de saignement augmente chez les patients prenant des anticoagulants, des médicaments anti-inflammatoires ou certains suppléments à base de plantes médicinales. On doit normalement arrêter de prendre ces médicaments avant l'intervention.

# Échographie et biopsies de la prostate

La plupart des médecins recommandent d'éviter de prendre de **l'aspirine ou des médicaments anti-inflammatoires** pendant une semaine avant votre biopsie. Si vous prenez de la *warfarine* (Coumadin®) du *clopidogrel* (Plavix®) ou du *dabigatran* (Pradax®), comme anticoagulant, **vous devez demander à votre urologue des instructions spécifiques à ce sujet.**

En raison des biopsies, on vous a prescrit des antibiotiques pour prévenir l'infection. Veuillez prendre toutes les pilules en suivant les instructions de votre urologue. On pourrait vous prescrire un lavement pour nettoyer le colon avant la procédure.

Un urologue ou un spécialiste en échographie vous fera passer l'examen. On vous demandera de vous allonger sur le côté en prenant place sur une civière. Il se peut qu'on utilise un anesthésique local pour « geler » la prostate. La sonde échographique sera ensuite introduite dans le rectum par l'anus pour visualiser la prostate pendant la prise des biopsies.

L'examen au complet dure environ 15 minutes, après quoi vous pourrez partir. Il se peut que l'on vous demande de prendre des arrangements pour que quelqu'un vous ramène à la maison après l'examen.

## Risques et complications

Il arrive souvent de voir un peu de sang dans l'urine et dans les selles une journée ou deux après avoir subi des biopsies de la prostate. Il se peut que vous remarquiez du sang dans votre sperme pendant plusieurs semaines.

L'infection est rare lorsque l'on prend des antibiotiques préventifs tels que prescrits. Communiquez avec votre médecin si vous avez des sensations persistantes de

brûlure lorsque vous urinez, ou de la difficulté à uriner. **Si vous développez une forte fièvre ou des frissons, vous devez vous présenter au département d'urgence d'un hôpital près de chez vous et obtenir des soins médicaux sans délai.**

## Suivi

Veillez prendre rendez-vous avec votre urologue \_\_\_\_\_ semaine(s) après l'échographie et les biopsies de la prostate pour qu'il ou elle puisse vous faire part des résultats.

## Votre examen de la prostate aura lieu :

Jour : \_\_\_\_\_

Date : \_\_\_\_\_

Heure : \_\_\_\_\_

Endroit : \_\_\_\_\_

\_\_\_\_\_

\_\_\_\_\_

S.V.P. contactez votre urologue si vous n'avez pas eu votre rendez-vous pour une échographie d'ici deux semaines.

Cette publication est produite par

Canadian Urological Association  
The Voice of Urology in Canada



Association des Urologues du Canada  
La voix de l'urologie au Canada

Cette publication est approuvée par



ASSOCIATION DES  
UROLOGUES  
DU QUÉBEC

Les informations présentées dans cette publication ne visent pas à remplacer une opinion médicale ni à se substituer à la consultation d'un médecin qualifié. L'Association des urologues du Canada décline toute responsabilité, légale ou autre, causée de quelque façon que ce soit, incluant la négligence, pouvant découler des informations contenues ou référencées dans cette brochure.

© 2014. Association des urologues du Canada. Tous droits réservés.

[cua.org](http://cua.org)